

М.М. Лихачев.  
Конец 1870-х гг.



отпел родных и близких; здесь отпели и его. Академик Д.С. Лихачев, помня об этом, оказывал, как общественный деятель, немалую помощь этому храму в конце XX века.

С марта 1879 года Михаил Лихачев был членом-благотворителем Императорского Человеколюбивого Общества (ИЧО), а с осени 1883-го года стал членом Попечительства ИЧО над бедными детьми, отданными в учение. Он часто "жертвовал без определения суммы взноса". По ходатайствам главного попечителя общества, петербургского митрополита Исидора, Лихачев был награжден серебряной и золотыми медалями "за усердие", а весной 1887 года – орденом Св. Станислава 3-й степени, который давал право на звание потомственного почетного гражданина. По прошению М.М. Лихачева, в сословие почетных граждан были также записаны его вторая жена и дети от обоих браков.

малярного цеха". Через три года его выбрали помощником старосты цеха и членом Комитета Вспомогательной кассы ремесленников. В 1879–1883 годах он служил цеховым сборщиком повинностей. В семье Лихачева в эти годы родились дети: Анатолий (род. 22.10.1869), Екатерина (род. 20.02.1872), Михаил (род. 1874) и Сергей (род. 28.04.1876), которые были крещены во Владимирской церкви<sup>1</sup>. А 12 июня 1882 года Прасковья Алексеевна скоропостижно скончалась от чахотки, оставив супруга с малолетними детьми. После года траура Михаил Лихачев женился второй раз на девице Александре, дочери петербургского купца и старосты Владимирской церкви – Ивана Степановича Семенова, имевшего большой доходный дом на Коломенской улице. К началу 1884 года мастер полотерного дела Михаил Лихачев создал с помощью зажиточного тестя собственную артель из 10 подмастерьев и 10 учеников, и записался из ремесленников в купечество "по 2-й гильдии". От второго брака у него было много детей: Гавриил (род. 26.03.1884), Вера (род. 17.09.1885), Василий (род. 22.03.1887), Анастасия (род. 1888), Мария (род. 1890), а также Николай (род. 1894) и Анна (род. 1896), которые умерли младенцами. После смерти тестя М.М. Лихачев недолго был старостой Владимирской церкви. В этой церкви он венчался, крестил всех своих детей,



Церковь Владимирской Божией Матери

С.В. БОГЛАЧЕВ

## Петербургские адреса юного Лихачева



Сергей Васильевич Боглачев родился в 1954 г. в Ленинграде. В 1967–1972 гг. жил в Пятигорске. В 1981 г. окончил Ленинградский институт авиационного приборостроения, затем работал научным сотрудником. С 1995 г. занимается историей Петербурга и Кавказских минеральных вод. Публиковался в историко-краеведческом альманахе "Невский архив", "Записках театральной библиотеки", "Хмелитском сборнике", пятигорских краеведческих изданиях.

С 1995 г. занимается историей Петербурга и Кавказских минеральных вод. Публиковался в историко-краеведческом альманахе "Невский архив", "Записках театральной библиотеки", "Хмелитском сборнике", пятигорских краеведческих изданиях.

Фамилия Лихачевых в Петербурге XIX века не была редкой. По сохранившимся документам, дед академика Д.С. Лихачева Михаил Михайлович Лихачев (1840–1918) родился в семье православных мешан города Каменец-Подольского (Западная Украина). Он получил домашнее образование. Находясь на военной службе, М.М. Лихачев в 1860-х годах служил вахтером (смотрителем склада) в Окружном Интендантском Управлении Петербургского Военного Округа, и жил в Московской части, в приходе церкви Владимирской Божьей Матери. В 1869 году он обвенчался в этом храме с девицей Прасковьей (ок. 1850–1882), дочь петербургского мешанина Алексея Феофилактовича Вашукковского. К 1872 году вахтер Лихачев вышел в отставку и занялся полотерным делом. В 1874 году он стал "присяжным мастером полотерного ремесла живописно-

**Прошло пять лет, как нет в живых академика Дмитрия Сергеевича Лихачева – великого интеллигента России. Вместе с родным городом он пережил самые тяжелые испытания XX века и стал его *genius loci*. В этом очерке рассказывается о малоизвестных адресах юности этого замечательного человека – от его рождения до высылки из Ленинграда осенью 1928 года. Все цитаты из книги Д.С. Лихачева "Воспоминания" (СПб., Logos, 1999) приводятся без ссылок.**

М.М. Лихачев.  
Конец XIX в.



Летом 1887 года М.М. Лихачева выбрали заседателем Ремесленной Управы, здание которой находилось близ Владимирской церкви (Загородный пр., 2). Он состоял в этой должности 12 лет, заведывая выдачей различных ремесленных свидетельств, и выручил за них в пользу государственной казны более 2 млн. рублей.

За эту службу М.М. Лихачев был удостоен орденов Св. Анны 3-й степени (1892) и Св. Станислава 2-й степени (1896) и целого ряда памятных медалей. Осенью 1899 года он был вынужден оставить место заседателя "по случаю болезни и неприятностей" последних лет. С этого времени Лихачев был временно-цеховым мастером полотерного дела, а также почетным членом Сергиевского приюта ведомства ИЧО<sup>2</sup>.

Долгое время он с семьей жил в доме 22/15 на углу Разъезжей и Ямской (ныне – Достоевского) улиц, который принадлежал Павлу Ивановичу Лихачеву, крупному домовладельцу Петербурга. После 1887 года заседатель Ремесленной Управы М.М. Лихачев переехал в квартиру № 18 доходного дома на Владимирской ул., 19. В конце века этим старинным доходным домом владел барон И.В. фон Бессер. В начале 1900-х годов он решил капитально перестроить дом и добавить два этажа. Здание было перестроено в течение 1904 года по проекту Выборгского зодчего Аллана Шульмана, в стиле финского "северного модерна"<sup>3</sup>. Купец Лихачев въехал в обновленную квартиру (вероятно, на 3-м этаже), окна которой смотрели на родную

Владимирскую церковь. К квартире примыкали помещения общежития полотеров его артели, с окнами во двор. Около 30 лет прожил здесь дед Д.С. Лихачева; тут прошли юные годы отца академика. Бывал здесь и Дмитрий Лихачев, который вспоминал: "...В этом доме мы всей семьей посещали деда в Михайлов день [8 ноября ст.ст.], когда он приглашал к себе духовенство Владимирской церкви, служил молебен и угощал обедом, а также на Рождество и на Пасху... Дед имел огромный кабинет, где в последние годы лежал на диване, приставленном к письменному столу...". Дед скончался в начале 1918 года, а его жена с дочерью Верой переехали в деревянный дом на Удельной.

Старый дом на Владимирском пр., 19 в конце 1980-х годов оказался в аварийном состоянии и был расселен. В начальных кадрах документального фильма "Д. Лихачев. Я вспоминаю...", снятого режиссером В.Б. Виноградовым весной 1988 года, академик стоит у окна полуразрушенного дома деда и смотрит на купола Владимирской церкви. Благодаря поддержке Дмитрия Сергеевича Лихачева, в 1993 году дом получил защитный статус памятника архитектуры местного значения и не был снесен при строительстве станции метро "Достоевская". Вопрос о судьбе этого дома снова решался летом 1999 года, за два месяца до смерти Лихачева. Был предложен проект реконструкции главного здания и размещения в нем гостиницы. В 2001–2003 годах здесь был устроен торгово-гостиничный комплекс "Владимирский Пассаж", а примечательный фасад главного корпуса, где ныне помещается гостиница "Достоевская", сохранен почти таким, каким он был до 1918 года, когда здесь жил дед академика.

По-разному сложилась судьба детей Михаила Михайловича Лихачева от первого брака. Старшая дочь Екатерина окончила Мариинскую гимназию и в ноябре 1890 года вышла замуж за маловишерского купца 2-й гильдии Петра Ивановича Кудрявцева. Старший сын Анатолий, получивший хорошее образование, скончался летом 1901. Средний сын Михаил умер

подростком в 1887 году. Младший сын Сергей, будущий отец академика Лихачева, появился на свет 28 апреля 1876 года и был крещен 16 мая во Владимирской церкви.

Спустя шесть лет его мать, Прасковья Алексеевна, скончалась. Ее похоронили на новом участке Новодевичьего кладбища, "самого дорогого в тогдашнем Петербурге". Со временем этот участок стал семейным некрополем М.М. Лихачева, где он похоронил также и 4-х детей, а в январе 1918 года сам обрел вечный покой. Этот лихачевский участок находится в центре Новодевичьего кладбища, между дорожками 22-й, 23-й и Трухановской, северо-западнее могилы известного историка М.И. Семевского<sup>4</sup>. Академик Д.С. Лихачев вспоминал, как посещал с отцом в день поминаения усопших (видимо, на Радоницу) могилу бабушки на Новодевичьем: "...Отец еще мальчиком посадил на ее могиле березку, и ко времени, когда я с ним стал посещать ее могилу, береза стала старой и разрушала корнями раковину могилы". Памятные плиты на могилах Лихачевых не сохранились.

С 1886 до 1893 года Сергей Лихачев учился на коммерческом отделении Второго Реального училища, которое тогда



П.А. Лихачева  
с сыном  
Сергеем (отцом  
Д.С. Лихачева).  
Начало  
1880-х гг.



Квартира Лихачевых на Владимирском пр., 19

помешалось в наемном доме Рянгина на Б. Московской ул., 13, близ Владимирской церкви. Михаил Михайлович хотел, чтобы сын окончил только коммерческое отделение и затем помогал ему в семейном деле. Но Сергей решил закончить полный курс этого училища, чтобы поступить в институт. Он ушел из отцовского дома и стал жить на собственные средства, давая частные уроки. Спустя три года Сергей Лихачев окончил училище<sup>5</sup>. Осенью 1896 года он стал студентом Электротехнического института, который до 1903 года помещался в доме 18 на улице Ново-Исаакиевской (ныне – Якубовича). Видимо, купец Лихачев смирился с выбором сына, и Сергей вернулся под отчий кров.

Студент Лихачев посещал лекции известных ученых. Во время летних практик он ознакомился с телефонным делом на Финляндской железной дороге, изучал электростанцию на Варшавском вокзале, оборудовал электростанцию на Александровском паровозном заводе. В августе 1900 года Сергей Лихачев с группой студентов был командирован на неделю в Париж для изучения электротехнических отделов Всемирной выставки<sup>6</sup>.

В студенческие годы Сергей Лихачев входил в число “аборигенов Мариинки” – обитателей галерки, будучи поклонником таланта Марии Петипа, дочери известного балетмейстера. Сергей “был красив, энер-

гичен, одевался шеголем, был прекрасным организатором и известен как удивительный танцор”. В 1900 году на танцах в Шувалове он познакомился с девушкой Верой.

Мать Д.С. Лихачева – Вера Семеновна Коняева – родилась 23 августа 1881 года в семье бывших старообрядцев, ставших единоверцами, – мещанина Семена Филипповича Коняева и его жены Марии Николаевны, происходившей из старинного купеческого рода Поспеевых. В своей первой автобиографии (1927) Дмитрий Лихачев написал со слов бабушки о предках Поспеевых: “Они были купцами старообрядцами. Село Коломенское, вотчина бояр Романовых и место пребывания Державной иконы Божьей Матери в период смутного времени 1617–1632 годов – вот откуда происходили предки. Некоторые сохранившиеся счета по поставкам купцов Рогожского кладбища в армию в кампанию 1812 года показывают, что предки были в числе тех русских, которые не жалели личных средств для блага Родины. Когда предки переселились в Петербург и что их к этому побудило – неизвестно... Ходил прадед (Николай Поспеев) всегда в поддевке и русских сапогах, был убежденным старообрядцем и признавал лишь одну славянскую грамоту, отвращаясь от книг, написанных гражданским шрифтом. Это не мешало ему бывать в Париже, где его русский костюм и длинная борода

привлекали всеобщее внимание, и иметь обширные знакомства, в том числе, с графом Дмитрием Толстым и вел. кн. Николаем Николаевичем старшим<sup>7</sup>. Отец Веры Семеновны, мещанин Коняев, на 1900 год числился гдовским купцом 2-й гильдии. В это время он жил с семьей в доходном доме Самариных на Николаевской (ныне – Марата) ул., 32. Позднее он вернулся в мещанское сословие и был известен как один из лучших бильярдистов Петербурга. В начале 1920-х годов он был советским служащим.

24 сентября 1900 года студент 4-го курса Сергей Лихачев и Вера Коняева были обвенчаны в новой церкви прмч. Андрея Критского, которая находилась на Рижском пр., 9. Обряд совершил знаменитый позднее проповедник протоиерей философ Орнатский, прославленный ныне в сонме новомучеников<sup>8</sup>. Выбор этого храма вместо “Лихачевской” Владимирской церкви свидетельствует, что Михаил Михайлович не одобрял раннюю женитьбу сына. А 15 августа 1901 года у молодой четы Лихачевых родился первенец, нареченный в честь деда Михаилом.

В июне 1902 года С.М. Лихачев окончил институт со званием инженера-электрика 1-го разряда. Лето молодая семья провела в Царском Селе, а осенью 1902 года сняла скромную квартиру № 22 на Лиговской ул., 85 за плату 45 руб. в месяц. В сентябре 1902 года инженер Лихачев подал заявление о приеме на службу в Главное управление почт и телеграфов. 1 ноября он был назначен помощником столоначальника с чином X класса. Присутственные места Главного управления находились в лицевых корпусах старинного дома 7/4 на углу Почтамтской ул. и Почтамтского пер., против Главпочтамта. Спустя год инженер Лихачев стал начальником 2-го стола нового X отделения, который ведал эксплуатацией и ремонтом правительственных телефонов<sup>9</sup>. В это время Лихачевы проживали на Невском пр., 134, у Николаевского (Московского) вокзала.

Большой любитель балета, инженер Лихачев быстро увлек этим искусством и молодую жену. Д.С. Лихачев вспоминал:

В.С. Лихачева (Коняева) и С.М. Лихачев. 1900



“Все в семье было поставлено на службу балету: главному удовольствию родителей. Но, посещая балет, надо было играть роль богатых. Он стоил немало, и экономил на всем... Сперва снимали квартиру на дешевой Петербургской стороне и при этом экономил на извозчике... Затем квартиры на зимний сезон стали снимать вблизи Мариинского театра...” В целях экономии Лихачевы подыскивали жилье рядом с местом работы главы семейства и Мариинским театром.

По сведениям адресных книг, с осени 1904 и до лета 1906 года семья инженера Лихачева снимала жилье во флигеле между Галерной ул. (д. 48) и набережной Адмиралтейского канала (д. 23). В это время Сергей Михайлович получил чин IX класса и стал “личным” дворянином. Осенью 1906 года он снял квартиру в доходном доме Гартман на Английском пр., 20, рядом с особняком знаменитой балерины Матильды Кшесинской. В одной из квартир этого дома 15(28) ноября 1906 года появился на свет Дмитрий Сергеевич Лихачев. В упомянутой автобиографии он писал, что “родился по странности судеб на Англий-

Мария Николаевна Коняева, урожд. Поспеева, бабушка Д.С. Лихачева. 1880-е гг.



Семен Филиппович Коняев, дед Д.С. Лихачева по матери. 1880-е гг.



Квартира Лихачевых на Английском пр., 20



ском проспекте... Рассказывают, что мать перед его рождением была свидетельницей расстрела рабочей демонстрации во время беспорядков 1906 года". В конце ноября младенец Лихачевых был крещен и наречен в честь св. Димитрия Ростовского, именины которого справлялись 21 сентября. Сведений о месте его крещения пока не найдено. Вероятно, это произошло в ведомственной церкви Двенадцати Апостолов Главного управления почт и телеграфов, которую в то время посещал инженер Лихачев с семьей. Она размещалась на втором этаже здания Главного управления (Почтамтская ул., д. 7/4) и занимала огромный зал. В 1905–1910 годах настоятелем храма был отличный проповедник и университетский профессор церковного права – протоиерей Михаил Иоаннович Горчаков<sup>10</sup>.

Д.С. Лихачев вспоминал: "На Страстной и к Пасхальной заутрене ходили мы на Почтамтскую улицу в домовую церковь Главного управления почт и телеграфов, где отец служил столоначальником. Пальто снимали в гардеробе, поднимались на 2-й этаж. Паркетные полы в церкви были хорошо натерты. Электричество спрятано за карнизы. Лампады горели электрические, и это некоторые ортодоксально настроенные прихожане осуждали. Но отец гордился этим нововведением – это была его инициатива. Когда входила семья (наша или другая), служитель сразу нес венские стулья и ставил позади, чтобы в дозволенных для этого местах службы можно было присесть отдохнуть. Позже я узнал, что в эту же церковь ходила и семья Набоковых. Значит, мы встречались с Владимиром. Но он был старше меня (на 7 лет)".

Весной 1907 года Лихачевы покинули квартиру на Английском пр. и, по завещанной семейной традиции, поселились на одной из наемных дач финского поселка Куоккала (ныне – Репино). Большая часть детских воспоминаний Д.С. Лихачева связана с летним пребыванием в Куоккале. Его семья в 1900-х годах снимала одну и ту же дачу в Куоккале, недалеко от "Пенат". Чтобы одновременно не платить и за городскую квартиру, Лихачевы отказывались от нее и переезжали на дачу уже ранней весной. Квартирную мебель артельщики отвозили для хранения на знаменитые Кокоревские склады.

Осенью 1907 года семья Лихачевых сняла уютную 5-комнатную квартиру на втором

Первое лето в Куоккале. 1906. В центре – Митя Лихачев С.М. Лихачев. 1911



этаже обширного доходного дома на западном углу Офицерской ул. (д. 17/9) и Прачечного пер., недалеко от Львиного мостика<sup>11</sup>. С этим домом связаны все ранние детские воспоминания Д.С. Лихачева, прожившего здесь первые пять лет своей жизни. Он пишет: "Мои первые детские воспоминания восходят ко времени, когда я только начинал говорить. Помню, как в кабинете отца на Офицерской сел на подоконник голубь. Я побежал сообщить об этом огромном событии родителям и никак не мог объяснить им – зачем я их зову в кабинет... Когда ночью выпадал первый снег, комната, где я просыпался, оказывалась ярко освещенной снизу отраженным светом от снега на мостовой (мы жили на втором этаже). На светлом потолке двигались тени прохожих. По потолку я знал – наступила зима..."

Наибольшее влияние на Митю в раннем детстве оказали его мать, бабушка и няня. Лихачев вспоминал: "Моя няня Катеринушка много рассказывала, говорила, шутила, в сумерки пела со всем семейством старинные песни, вспоминала про старое. В доме с ней никогда не было скучно... Говорила она приговорками и поговорками". Мать Мити, Вера Семеновна, и его бабушка, Мария Николаевна Поспеева, были глубоко верующими. Они сумели привить это чувство, а также уважение к церковно-славянскому языку любимому сыну и внуку Дмитрию, что в дальнейшем и определило его судьбу.

В 1908 году инженер Лихачев получил орден св. Анны 3-й степени и чин VIII класса. Кроме основной работы, он преподавал химию в Первом кадетском Николаевском корпусе, а также был секретарем Телерадно-телефонного технического общества.

Как было уже сказано, супруги Лихачевы были завсегдатаями Мариинского театра<sup>12</sup>. Почти каждый сезон они имели два балетных абонементов. Чаще всего Лихачевы абонировали места в крайней 8-й ложе 3-го яруса, с правой стороны балкона (у места № 1), под самой галеркой. Академик Лихачев вспоминал: "...В балет я стал ходить с 4-летнего возраста. Первое представление, на котором я был, – балет «Шелкунчик», и больше всего меня поразил снег, падавший на сцене, понаравилась и елка. Потом я уже бывал вечерами и на взрослых спектаклях. Было у меня в театре и свое место... Между нашей



Куоккала. Станция. 1900-е гг.



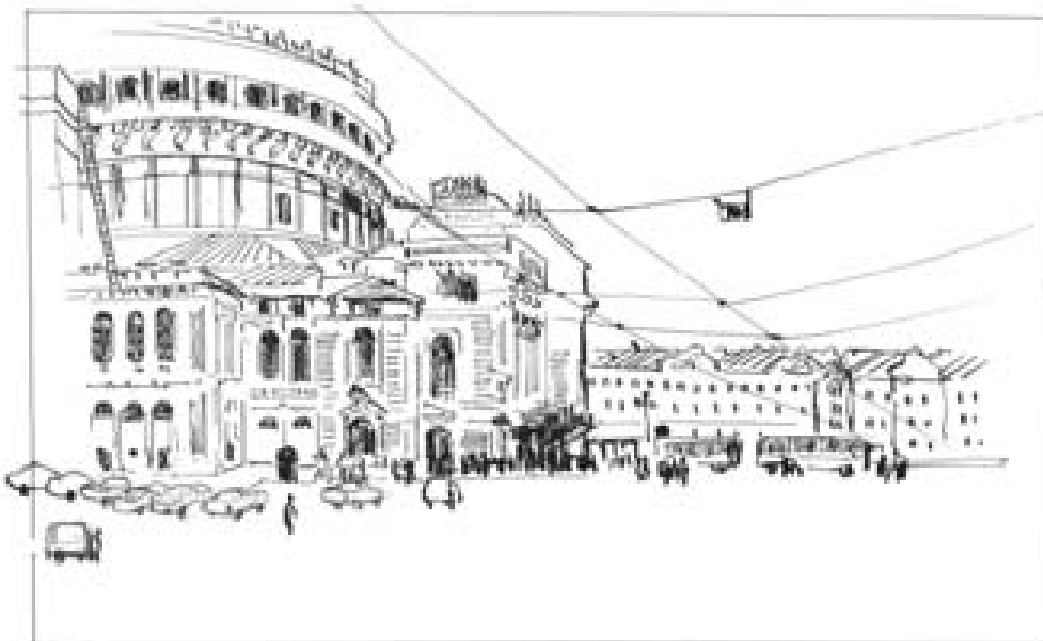
В.С. Лихачева. Куоккала. 1910



С.М. Лихачев. Куоккала. 1910



Квартира Лихачевых на Офицерской ул., 17/9



ложей и первым местом балкона оставалось маленькое клиновидное местечко, где сидеть мог только ребенок, – это место и было моим...” Согласно афишам, 29 декабря 1910 года в Мариинском театре состоялось дневное рождественское представление для детей “Шелкунчика”, в котором танцевали Т. Карсавина (фея Драже) и Е. Люком. Очень эффектно была поставлена на сцене “Пляска снежинок” в еловом лесу лунной ночью. Этот балет шел довольно редко и, вероятно, именно в этот день и был впервые в Мариинском театре четырехлетний Митя Лихачев.

В июне 1911 года из дома на Офицерской улице Лихачевы уехали в Одессу, где глава семейства получил должность



По дороге из Севастополя в Алупку. 1911

помощника начальника почтового округа. Но уже следующей весной он добился обратного перевода в Петербург, став чиновником особых поручений при начальнике Главного управления. Лето 1912 года семья провела в Крыму. За работу на юге инженер Лихачев получил в Алупке от Императора Николая II подарок – золотой перстень с большим рубином, а затем и чин надворного советника (VII класс).

Вернувшись из Крыма осенью 1912 года, семья Лихачевых, согласно “Адресной книге на 1913 год”, сняла квартиру в доходном доме Шлейферов на Измайловском пр., 7, у самого Свято-Троицкого (Измайловского) собора. Здесь Лихачевы прожили до лета 1913 года. Выбор этого жилья был связан с обучением их старшего сына Миши Лихачева во Втором Реальном училище, которое тогда находилось на углу 8-й роты Измайловского полка и Якобштадского пер.

В начале 1910-х годов среди петербуржцев началось массовое увлечение кинематографами, число которых быстро росло. Лихачев вспоминал: “...на узкой Офицерской против нашего дома был кинематограф «Мираж», который был сделан из нескольких магазинов, соединен-

На пароходе по Волге. Май 1914



ных вместе. Но по субботам мы всей семьей ездили на Невский в кинематограф «Солейл». Он помещался в том же доме, что и «Пассаж», – около Садовой. Этот кинематограф был сделан из нескольких квартир, соединенных вместе. Кроме основной картины (хорошо помню фильмы «Сто дней Наполеона» и «Гибель», «Титаника»), обязательно давалась комическая и видовая...”. По сведениям адресных книг, небольшой частный кинематограф “Мираж” С.Б. Богорада находился в 1910-х годах на Офицерской ул., 24–26, а на галерее “Пассажа” действовал кинематограф “Theatre Soleil” Я.А. Альбова.

Осенью 1913 года надворный советник С.М. Лихачев снял 5-комнатную квартиру в новом угловом доме Симонова (№ 16) по Тарасовскому пер. (ныне – улица Егорова). Поблизости от этого дома жила семья Коняевых, а также находилось Второе Реальное училище, где продолжал учиться Миша Лихачев. С этой квартирой у Д.С. Лихачева связаны яркие воспоминания о няне Катеринушке, жившей с ним в одной комнате. Получив на шею орден св. Анны 2-й степени за ревизию Варшавского почтового округа, инженер Лихачев в мае 1914 года был с семьей в обзорном путешествии на пароходе по Волге, от Рыбинска до Саратова и обратно.

Вернувшись с Волги, семья Лихачевых временно поселилась в пансионате “Юлия” на Церковной ул. в Келломяках (ныне – Комарово). Затем до конца дачного сезона сняла скромный домик на побережье залива в Олиле (ныне – Солнечное) у Большой дороги (ныне – Приморское шоссе).

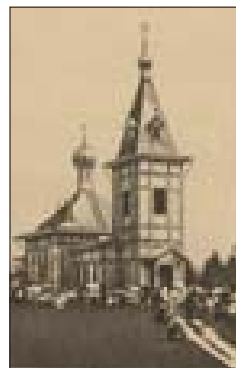
Летом началась война с Германией. Время было тревожное – говорили о возможной высадке вражеского десанта в Финляндии. С дачи Лихачевы возвратились в дождливую осеннюю погоду. Они поселились снова в Коломне, в просторной квартире доходного дома Мусселиуса на Торговой (ныне – Союза Печатников) ул., 13. На этот раз выбор жилья был связан с началом обучения Мити Лихачева.

Осенью 1914 года он был определен в гимназию Императорского Человеколюбивого Общества. Ее здание со скромным фасадом находилось на наб. Крюкова кан., 15, напротив знаменитой колокольни Никольского собора. Здесь Митя Лихачев с напряжением проучился менее полугода, о чем вспоминал: “Учиться я поступил 8 лет, и сразу в старший приготовительный класс. Родители выбрали не школу, а классного наставника, которым здесь был инспектор Капитан Владимирович Мамай. Это был воспитатель с большой буквы... Но у меня с учениками сразу пошли столкновения. Я был новичок, а они уже учились второй год... Зимой 1915 года я заболел. Меня взяли из школы, а чтобы не пропустить год, наняли репетитора, польскую школьницу-беженку”.



Гимназия Человеколюбивого Общества (Крюков кан.,15)

Куоккала. Церковь



В.С. Лихачева с сыновьями. 1911



Куоккала. Парк Ридигера. 1909



В феврале 1915 года инженер Лихачев, дополнительно к основной работе, стал заведовать электростанцией Главного управления почт и телеграфов. Небольшая паровая электростанция находилась во дворе дома 6 по Ново-Исаакиевской (ныне – Якубовича) улице. Ее штат составлял 25 человек. Вместе с должностью инженера Лихачеву была предоставлена казенная квартира. В большой квартире № 4 старинного 2-этажного особняка с фронтоном на Ново-Исаакиевской ул., 6 семья Лихачевых прожила до августа 1917 года<sup>13</sup>.

Видимо, здесь 1 июля 1915 года появился на свет младший брат Мити Лихачева – Юрий. Дворовый флигель с электростанцией не сохранился, на его месте устроен проход во двор дома № 8. Лихачев вспоминал: “Днем и ночью квартира наша содрогалась от действия паровой машины. Сейчас этой станции и в помине нет. Двор пуст, нет и нашей квартиры. Но тогда посещение станции доставляло мне большое удовольствие. Громадное колесо вращалось поршнем, оно блестело от масла, было необычайно красивым... Жили мы рядом с Конногвардейским бульваром, и я наслаждался вербными базарами [на Вербной неделе, перед Страстной], где можно было потолкаться около букинистических ларьков, купить народные игрушки и специально вербные, и полакомиться вербными кушаньями”. Летом 1916 года, в честь 50-летия инженера Сергея Лихачева, его сослуживцы за свой счет соорудили на электростанции киот с иконой и “неугасимой” лампадой.

Весной 1915 года в центре Куоккалы, у самой Большой дороги (ныне – Приморское шоссе), Лихачевы сняли дачу серба А. Шайковича. На ней они провели также и дачный сезон 1916 года. С этими сезонами связаны самые яркие и самые счастливые детские воспоминания Д.С. Лихачева, который называл Куоккалу “царством детей”. Он очень подробно описал в своих мемуарах детские забавы на любимом пляже, прогулки сестер по парку Ридигера, вокзал и театр, церковь Куоккалы, дачи известных людей. Знакомые Лихачевых

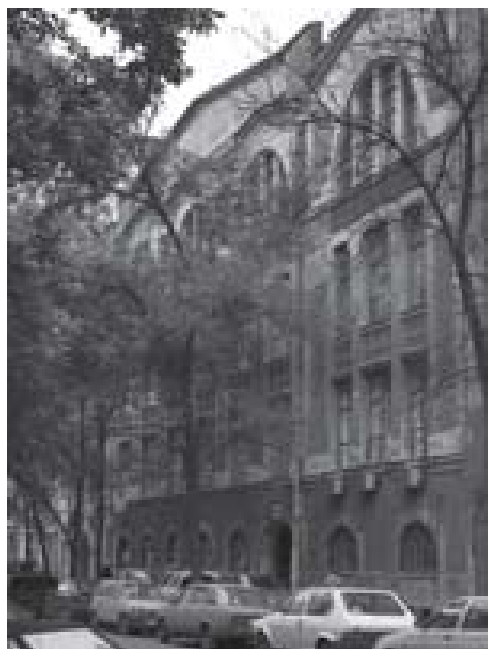
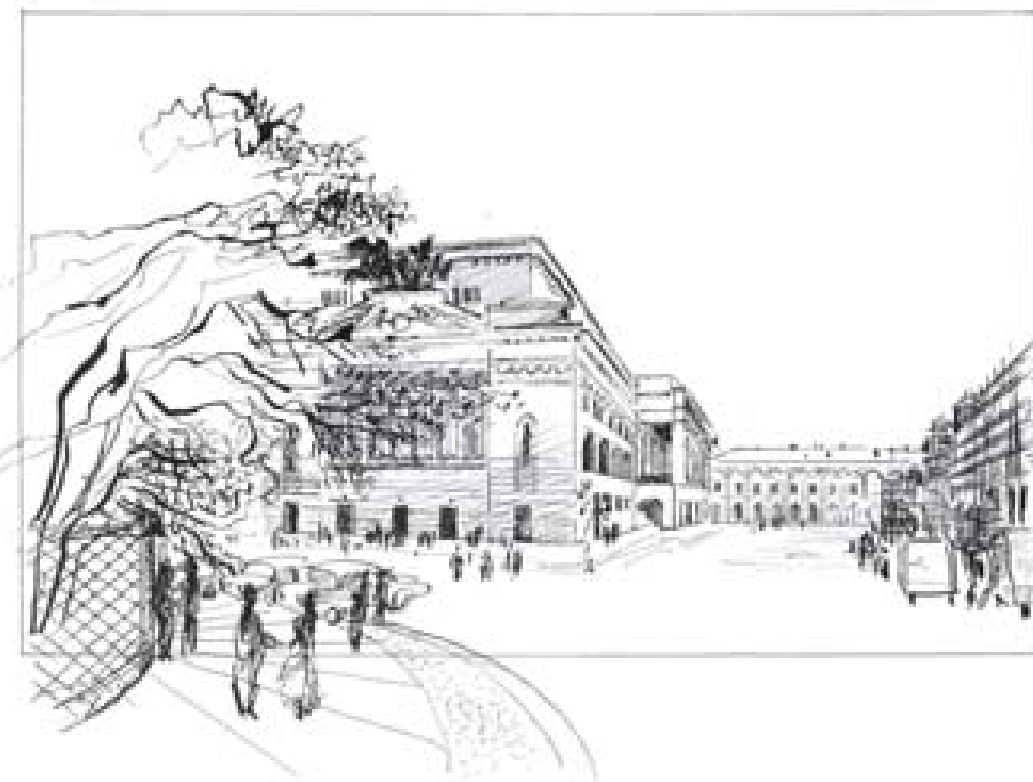
говорили, что в матросском костюмчике Митя был очень похож на Цесаревича Алексея Николаевича (1904–1918).

Осенью 1915 года отец определил Митю в 1-й класс Реального училища знаменитого частного учебного заведения К.И. Мая, где уже учился его старший брат – реалист Михаил. Школа педагога Карла Мая, девизом которой были слова Яна Каменского “Сперва любить – потом учить”, с 1910 года помещалась на 14-й линии (д. 39) В.О., в новом четырехэтажном здании в стиле “модерн”. Добираться от Ново-Исаакиевской ул. до училища на другом берегу Невы братьям Лихачевым приходилось в переполненном электрическом трамвае маршрута № 4, который ходил по Конногвардейскому бульвару и далее через Николаевский мост по Большому пр. В.О. В одном реальном классе, наставником которого был учитель Михаил Георгиевич Горохов, вместе с Митей учились внук знаменитого проф. И.И. Мечникова, будущий эстонский писатель К.Ф. Эйнбаум, Олег Римский-Корсаков, сын банкира Рубинштейна и др.<sup>14</sup>

С великой благодарностью Д.С. Лихачев вспоминал те четыре учебных года

(до 1919), проведенные в Реальном училище К. Мая: “...Школа эта сыграла большую роль в моей жизни. Я чувствовал себя там прекрасно и, если бы не трудности дороги, не мог бы и желать лучшего. ...Школа К.И. Мая наложила сильный отпечаток и на мои интересы и на мой жизненный, я бы сказал, мировоззренческий, опыт. Класс был разношерстный... Преподаватели тоже были разные. Старый майский преподаватель М.Г. Горохов обучал нас два года перспективе, почти как точной науке; преподаватель географии изумительно рассказывал о своих путешествиях и по России, и за границей, демонстрируя диапозитивы; библиотекарь умела порекомендовать каждому свое... Мы выпускали разные классные журналы и даже писали и размножали собственные сочинения в духе повестей Буссенара и Луи Жаколио”. Школьная библиотека открыла перед Митей Лихачевым огромный и увлекательный мир слова. На рождественские каникулы в декабре 1917 года он посетил школьную дачу на станции Струги Белые по дороге на Псков.

Самый последний выпуск учебного заведения К. Мая состоялся 24 февраля 1918 года.



Реальное училище К. Мая (14-я линия, 39 В.О.)

Семейная фотография. 1912



Среди 45 выпускников были старший брат Михаил Лихачев, будущий писатель-лингвист Лев Успенский и будущий контр-адмирал Балтфлота В.А. Петровский. На этом школа прекратила свое существование. Дореволюционные старшие классы были расформированы, а младшие классы (в том числе, и класс Мити Лихачева) превращены в единую трудовую школу, куда также перевели девочек из младших классов бывшей гимназии Шаффе. Новым директором стал «маец» Вениамин Аполлонович Краснов, преподаватель литературы. Был осуществлен переход к трудовому воспитанию, и «уроки столярного искусства сменились пилюкой дров для отопления школы». Всего один год проучился Митя Лихачев в обновленной школе, а затем перевелся в школу на Петроградской стороне.

Февральская революция 1917 года лишила инженера С.М. Лихачева заслуженных чинов и «личного» дворянства. «Революция» произошла и на электростанции. Вернувшись из командировки в марте 1917 года инженер Лихачев узнал, что служащие электростанции подали на него жалобу «как на поддерживающего старый

режим». Но доказать этого они не смогли и тогда сфабриковали дело о якобы противозаконных действиях. Летом 1917 года Чрезвычайная Следственная Комиссия провела расследование, но оснований для привлечения инженера Лихачева к уголовной ответственности не нашла. Несмотря на это, 1 сентября 1917 года С.М. Лихачев вышел в отставку «с мундиром» и освободил казенную квартиру на Ново-Исаакиевской ул., 15. Тревожные дни июля и августа 1917 года Лихачевы провели в большом новом дачном поселке у станции Тайцы Балтийской железной дороги, который возник всего два года назад.

Осенью 1917 года собрание рабочих Первой Государственной типографии на Петроградской стороне избрало инженера С.М. Лихачева заведующим технической частью. Эта типография была построена в 1907–1910 годах зодчими А.Н. Бенуа и А.А. Шретером на обширном участке между Геслеровским пер., Гатчинской и Ораниенбаумской улицами. После революции она главным образом занималась выпуском массовых изданий политической литературы. Здесь печаталась газета «Новая жизнь», основанная М. Горьким. Инженер Лихачев и его семья получили казенную квартиру в 4-этажном жилом доме для высших служащих типографии (Ораниенбаумская ул., 27). Огромная квартира Лихачевых имела два выхода – один вел на



С.М. Лихачев. 1918

Квартира Лихачевых на Ораниенбаумской ул., 27

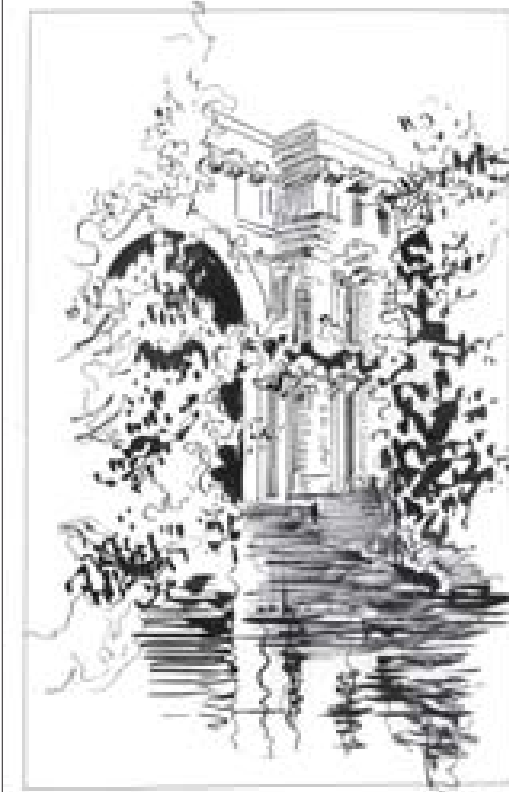


Ораниенбаумскую улицу, а другой – внутрь типографии. Ныне в этом здании находится Отдел кадров АО «Печатный Двор» им. А.М. Горького<sup>16</sup>. Инженер Лихачев входил в состав технического руководства типографии и носил кожаную тужурку, которая «в те времена была почти мандатом власти». Судя по адресным книгам, семья инженера Лихачева прожила в жилом доме Печатного Двора до осени 1929 года. В это время в квартире Лихачевых временно хранилась уникальная библиотека первого директора ОГИЗа – И.И. Ионова, включающая книжные раритеты XVIII–XIX веков. Именно эта библиотека разбудила в юном Дмитрие Лихачеве великую любовь к Книге, которая затем стала его судьбой<sup>17</sup>. Он вспоминал: «У нас была на Печатном Дворе огромнейшая квартира, в которой мы с братом катались даже на велосипеде... Жизнь в типографии меня во многом воспитала. Типографии я обязан своим интересом к типографскому делу... Я свободно ходил по типографии, знакомился с наборщиками... Несколько лет пребывания великолепной библиотеки в нашей квартире не прошли даром. Я рылся и рылся в ней, читал, смотрел, любовался изданиями и рукописями...».

После революции закрылась финляндско-русская граница, и Куоккала стала недоступна. Лето голодных 1918 и 1919 годов времен «военного коммунизма» семья Лихачевых провела в Ольгино. Отдыхать было некогда, с утра Дмитрий Лихачев

отправлялся с бидоном в ближайшие финские деревни за молоком для младшего брата Юры и продуктами питания, которые, несмотря на запрет торговли, либо приобретались за деньги, либо менялись на вещи. Готовились к суровой зиме – собирали разные ягоды и плоды, грибы и корни, сушили листья черной смородины и малины для «чая», запасались шишками для самовара, вязали березовые веники для бани и обмена<sup>18</sup>.

Первое время после переезда на Петроградскую сторону Дмитрий Лихачев продолжал учиться в гимназии К. Мая. Но в конце 1918 года перестали ходить трамваи, а ходить пешком было опасно, и поэтому в 1919 году родители перевели сына в ближайшее учебное заведение. Оно находилось на Плуталовой улице, 24, рядом с Большим проспектом П.С. Это была 10-я единая трудовая школа имени Лентовской (с 1922 – единая трудовая школа I и II ступени № 190). Она была образована путем



Школа им. Л.Д. Лентовской (Плуталова ул., 24).  
Ныне школа им. Д.С. Лихачева



объединения в августе 1919 года бывшей Петровской женской гимназии и бывшей мужской гимназии В.К. Иванова, учрежденной Л.Д. Лентовской<sup>19</sup>. Лидия Даниловна Лентовская, молодая супруга инженера-мостостроителя, открыла в 1906 году частное учебное заведение, заведующим которого стал педагог В.К. Иванов. И хотя спустя год Лентовская скорострительно скончалась, мужская гимназия, а затем и советская школа продолжали носить ее фамилию до 1922 года. Академик Лихачев вспоминал: «И вновь я попал в замечательное училище. Сравнительно со школой Мая «Лентовка» была бедна оборудованием и помещениями, но была поразительно по преподавательскому составу. Школа образовалась после революции 1905 года из числа преподавателей, изгнанных из казенных гимназий за революционную деятельность. Их собрала Лентовская, дала деньги и организовала частную гимназию, куда стали отдавать своих детей левонастроенные интеллигенты».

Здесь Дмитрий Лихачев проучился 4 старших класса, в 1919–1923 годах. Время для учебы было тяжелое. Зимой школа не отапливалась, и ученики сидели за партами в теплых пальто и перчатках; часто занимались заготовкой дров. Не хватало новых учебников. Писали на газетах. За неимением листов бумаги рисовали на об-

ратной стороне обоев. Но, тем не менее, летом 1921 года состоялась двухнедельная школьная экскурсия по Русскому Северу.

Любимым преподавателем Д. Лихачева был учитель «словесности» Леонид Владимирович Георг, многогранный «идеальный педагог», которому академик посвятил целую главу в книге своих воспоминаний, заметив, что «более полувека помню я его так ясно, как никого из других своих учителей». Он привил Дмитрию Лихачеву интерес к литературоведению. Жил Л.В. Георг на ул. Полозова, 19.

Во время обучения Дмитрий Лихачев постоянно посещал различные школьные кружки, главным образом, кружки литературы и философии, в занятиях которых принимали участие также и школьные учителя и другие взрослые. Часто бывал Лихачев в гостях у школьного преподавателя психологии и известного философа Сергея Алексеевича Алексеева-Аскольдова, жившего с сыном-поэтом в фешенебельном доме на Кронверкском пр., 21. В 1921 году Лихачев бывал на заседаниях литературно-философского кружка, проводимых на квартире доктора Р. Поля, на первом этаже главного здания Университета (Менделеевская линия, 2/7). В 1922 году в «Лентовке» появился новый учитель литературы – Иван Михайлович Андреевский, выпускник славяно-русского отделения историко-филологического факультета Петроградского университета. Он создал образовательный кружок «Хельфернак» (Художественно-литературная, философская и научная академия). В 1922–1923 годах собрания «академии» регулярно проводились по воскресеньям в «Лентовке» или в квартире врача Марка Исаевича Литвака (П.С., Большой пр., 43), чей сын Александр был членом «Хельфернака». На заседаниях, где собирались старшеклассники, студенты, учителя и известные ученые, знакомые И.М. Андреевского, делались разнообразные доклады, главным образом, по литературе и философии. Школьный круг общения помог Дмитрию Лихачеву «выработать мировоззрение» и определиться в выборе жизненного пути<sup>20</sup>.



Летом 1923 года Дмитрий Лихачев окончил школу № 190. В 1920-х годах в ней учился его младший брат Юрий. Ныне это средняя школа № 47, с которой академик Лихачев до последних дней жизни поддерживал отношения, помогая пополнять ее библиотеку. 15 мая 2000 года этой школе было присвоено имя академика Д.С. Лихачева. В одном из ее залов ныне находится музей истории учебного заведения.

Дмитрий, как и старший сын Михаил, должен был, подобно отцу, стать инженером. Однако он, мечтая быть литературоведом, упорно стоял на своем желании получить гуманитарное образование. Поэтому по окончании «Лентовки» он поступил в Петроградский университет на факультет общественных наук, на литературно-лингвистическое отделение. Свидетельство о поступлении в университет Лихачев получил 7 декабря 1923 года. Сначала Дмитрий занимался на романо-германской секции отделения, а затем и на славяно-русской. Он слушал лекции самых известных

преподавателей ЛГУ 1920-х годов. Много времени студент Лихачев проводил в читальном зале университетской библиотеки.

В середине 1920-х годов инженер Печатного Двора С.М. Лихачев работал по совместительству в Доме Книги (Невский пр., 28), где тогда помещалось местное отделение Госиздата. Это дало возможность его сыну-студенту по отцовскому



Д.С. Лихачев. 1926



Квартира И.М. Андреевского на ул. Блохина, 12



абонементу заниматься в огромной библиотеке Госиздата, составленной из реквизированных редчайших книг. В студенческие годы Дмитрий Лихачев ходил с друзьями на диспуты и лекции в различные места, «начиная от Вольфила на Фонтанке, зала Тенишевой (будущий ТЮЗ), Дома печати и кончая Домом искусств».

Из-за неожиданного ареста он не успел окончить ЛГУ и получить диплом, однако к этому времени прослушал почти полный курс требуемых наук и подготовил две отчетные работы: одну для романо-германской секции – о книгах Шекспира в России в конце XVIII–начале XIX вв., а другую для славяно-русской секции – про «Повести о патриархе Никоне». Из официальных документов известно только свидетельство, где указано, что «студент Д.С. Лихачев выполнил к 6 июня 1927 года все требования учебного плана бывшего Отделения Языковедения и Литературы, Факультета Общественных наук ЛГУ по Романо-германской секции и получил зачеты по следующим предметам (дан перечень)<sup>21</sup>».

Начиная с 1920 года, Лихачевы проводили летнее время в Токсово, среди Кавголовских холмов и озер. Обычно снимали дачу у Дмитрия Нецветаева близ озера Питки-вейси («Кривой ножик»). Дмитрий с младшим братом много плавал на финской лодке, удил рыбу. Став студентом-лингвистом, Дмитрий Лихачев живо заин-

тересовался историей этого края, стал записывать местные предания, посещал шведское кладбище, существующее с XVII века, где разбирал надписи и даты на старинных надгробных плитах.

Часто в 1920-х годах Дмитрий бывал с родителями и один на спектаклях любимого с детства Мариинского театра, а также на концертах симфонического оркестра в ленинградской Филармонии, открывшейся в 1921 году в Большом зале бывшего Дворянского собрания на пл. Искусств, «где можно было встретить всех тогдашних знаменитостей – особенно из музыкального мира». Но помнил академик Лихачев и другие события, происходившие в стенах зала Филармонии: здесь в июне–июле 1922 года вершился неправый суд над митрополитом Вениамином и другими петроградскими священниками, а под окнами стояли сотни людей, певших «Спаси, Господи, люди Твоя»...<sup>22</sup>

В конце 1925 года на базе литературно-философского «Хельфернака» образовался особый религиозно-философский кружок, который в начале 1927 года получил название «Братство святого Серафима Саровского», объединявшего около 20 человек, студентов и ученых. На заседаниях братства, в основном, происходило обсуждение вопросов религии и философии, современных церковных событий. Они проводились еженедельно по средам у И.М. Андреевского, жившего в двух тесных комнатах квартиры № 16, на мансардном этаже красивого кирпичного дома 8а по Церковной ул. (ныне – ул. Блохина, д. 12, кв. 22). Сюда приходил и студент Дмитрий Лихачев. Огромная и тщательно подобранная библиотека Андреевского помогала Дмитрию знакомиться с интересными философскими работами. Последнее заседание братства состоялось 29 января 1928 году.<sup>23</sup>

В 1927 году студент Лихачев с трудом нашел для себя первую работу. За скромную плату он «подрячился» составлять специализированную библиотеку для Фонетических курсов (института) практического изучения иностранных языков и стенографии (Невский пр., 13). По заданию директора курсов Артура Брока, Лихачев был

командирован в Книжный фонд, который находился на наб. Фонтанки, 20, где до 1917 года находилось Министерство Императорского Двора. Сюда доставлялись ценнейшие библиотеки из национализированных дворцов и особняков петербургской знати и богачей или реквизированные у частных лиц. Главными функциями Книжного фонда были «собрание и учет книжного имущества, и его распределение во всероссийском масштабе». Как вспоминал Лихачев: «Было жалко подбирать это все для Фонетического института. Я старался брать расхожее, необходимое, а остальное, наиболее ценное, оставлял неизвестно кому».

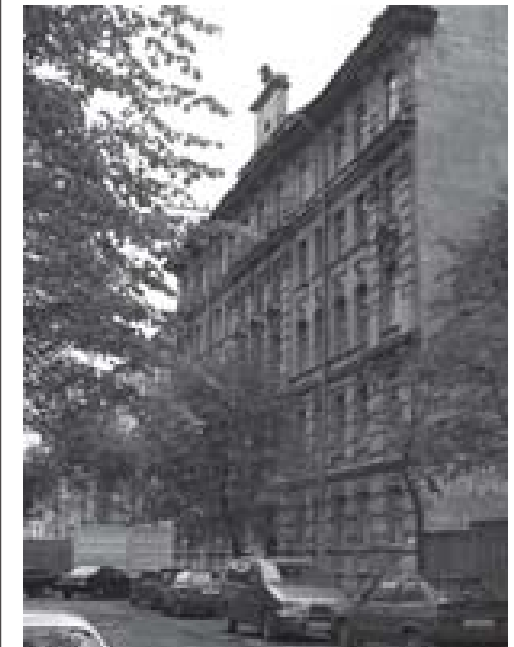
В начале 1927 года несколько знакомых между собой студентов Института гражданских инженеров и других вузов Ленинграда образовали шутовское сообщество «Космическая академия наук» (КАН), которое было «своего рода маскарадным действием», в духе знаменитого «Арзамаса» пушкинского времени. На встречах слушали различные шуточные и экстравагантные доклады, много остряли. Бывший одноклассник Лихачева, студент Владимир Раков, осенью 1927 года пригласил его и других знакомых из университета на заседания КАН. Веселые собрания «академии» устраивались раз в неделю в комнате «президента», бухгалтера Эдуарда Розенберга (Зверинская ул., 17а), или в квартире самого старшего «кановца», преподавателя Петра Машкова на Лицейской ул. (ныне – Рентгена), д. 5. Члены КАН часто совершали совместные загородные поездки, главным образом, в Детское Село. Священным местом для членов КАН считалась вершина искусственной горы Парнас в Александровском парке близ пушкинского Лицея, где устраивались веселые собрания и церемонии посвящения в «академики»<sup>24</sup>.

Весной 1927 года инженер С.М. Лихачев был переведен на работу во Вторую Типографию Транспечати (с 1930-х гг. – «Коминтерн») на Красной (Галерной) ул., 1, где проработал до конца жизни. После перевода на новое место работы семью С.М. Лихачева «потеснили» в квартире, оставив только 2 комнаты. В них Лихаче-

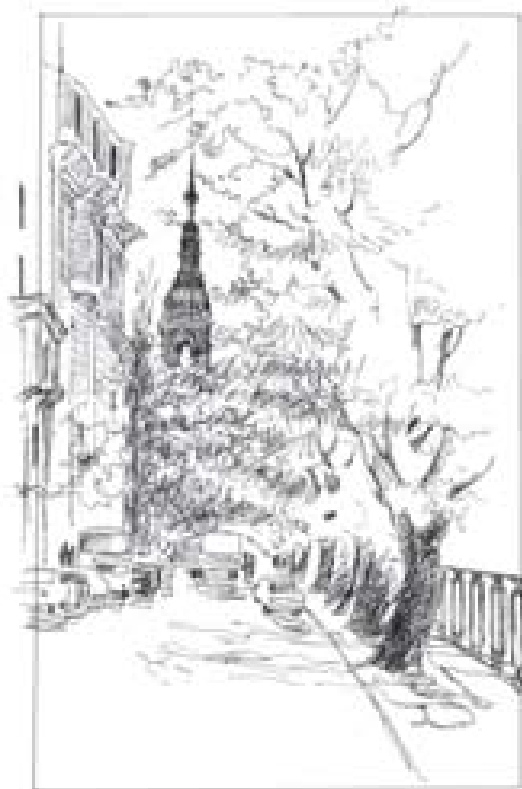
вы проживали до осени 1929 года, когда получили ордер на новую квартиру по ул. Красных Зорь (ныне – Каменноостровский пр.), 54.

В своих воспоминаниях о 1918–1928 годах академик Лихачев упоминает квартиру на Лахтинской ул., 9. Вероятно, в это время здесь проживал кто-то из знакомых или близких Лихачевых. А к 1927 году в этом доме уже жил старший брат Дмитрия – инженер Михаил Сергеевич Лихачев (1901–1987). Он окончил ленинградский технический вуз около 1925 года и впоследствии стал крупным специалистом и организатором советской электронной промышленности. Видимо, в 1932 году семья Лихачевых совершила родственный обмен и заняла квартиру № 12 на 5-м этаже на Лахтинской ул., 9, где прожила до первого блокадного лета. Здесь 1 марта 1942 году от голода скончался отец Д.С. Лихачева.

Шутовливый розыгрыш с телеграммой членам КАН, якобы от имени Папы Римского с поздравлением к годовщине «Космической академии» и случайный арест в январе 1928 года одного из ее членов привлек к студенческому сообществу присталь-



Квартира Лихачевых на Лахтинской ул., 9



ное внимание “сверхбдительных организаций”. В 1928 году все члены “Космической академии наук”, а затем “Братства святого Серафима Саровского” были арестованы по подозрению в антисоветской деятельности. Студента Лихачева арестовали утром 8 февраля 1928 года в комнате квартиры на Ораниенбаумской ул., 27. Во время обыска была найдена “антисоветская” литература и ироничный доклад



Д.С. Лихачев с родителями и братом Юрием. 1929

Лихачева для КАН, в котором он полшутя доказывал преимущества старой орфографии перед “скучной, унылой и безродной” советской.

Арестованный Дмитрий Лихачев с вещами был доставлен в тюрьму Дома предварительного заключения (ДПЗ) на ул. Воинова (ныне – Шпалерная), 25. После личного обыска, при котором у него отобрали нательный крестик, Лихачев был помещен в одиночную камеру 273, на 5-м этаже ДПЗ. Тюрьма была переполнена, и в одиночных камерах находилось по 2–3 подсудимых. В августе следствие было закончено и Лихачева, в ожидании приговора, перевели в общую “библиотечную” камеру, заключенные которой обслуживали тюремную библиотеку. 8 октября особая Коллегия ОГПУ вынесла постановление по делу “Космической академии наук” и “Братства святого Серафима Саровского”. 21-летний студент Дмитрий Лихачев получил 5 лет соловецких лагерей<sup>25</sup>. Вечером 22 октября 1928 года осужденных “соловчан”, в том числе и Лихачева, отвезли на “черных воронах” на Московский вокзал. Здесь, на крайней западной платформе (откуда ныне отправляются пригородные электрички), их посадили в “стольпинские” вагоны и отправили в Кемь, где начинался Соловецкий этап. Лихачева ожидали годы тяжелых испытаний в сталинских лагерях и та жуткая “черная ночь” осенью 1929 года, когда в ожидании казни в его сознании, как некогда у молодого Ф.М. Достоевского, произошел “Великий перелом”. Лишь в 1932 году Дмитрий Сергеевич Лихачев смог вернуться в родной город...

ПРИМЕЧАНИЯ

- <sup>1</sup> РГИА, ф. 1343, оп. 39, 1887, д. 2777
- <sup>2</sup> ЦГИА СПб., ф. 223, оп. 1, д. 5319, 9596
- <sup>3</sup> Раков Ю. Владимирский проспект // Вечерний Ленинград. 1988. № 213. С. 3
- <sup>4</sup> Новодевичье кладбище. СПб. 2003. С. 246
- <sup>5</sup> Отчет за первое 25-летнее существование Санкт-Петербургского Второго Реального Училища. 1873–1898 гг. СПб. 1898. С. 74–75
- <sup>6</sup> Автобиографии окончивших курс в Электротехническом институте. 1889–1904. СПб. 1904. С. 80
- <sup>7</sup> Дмитрий Лихачев и его эпоха. СПб. 2002. С. 355
- <sup>8</sup> ЦГИА СПб., ф. 990, оп. 2, д. 839, л. 19об.
- <sup>9</sup> РГИА, ф. 1289, оп. 4, 1902, д. 2727, л. 1–2, 23
- <sup>10</sup> Антонов В.В., Кобак А.В. Святыни Санкт-Петербурга. 2003. С. 126–127
- <sup>11</sup> Зуев Г.И. Дома и люди Офицерской улицы. СПб. 2003. С. 84–88
- <sup>12</sup> Крымов В. В балете // Столица и усадьба. 1914. № 3. С. 16
- <sup>13</sup> РГИА, ф. 1289, оп. 4, 1902, д. 2727, л. 19, 166
- <sup>14</sup> Лихачев Д.С., Благово Н.В., Белодубровский Е.Б. Школа на Васильевском. М. 1990. С. 136–139
- <sup>15</sup> РГИА, ф. 1289, оп. 4, 1902, д. 2727, л. 194–258
- <sup>16</sup> “Печатный двор” – пятилетняя работа для книги. Пг. 1923
- <sup>17</sup> Лихачев Д.С. Библиотека Ионова // Книжное обозрение. 1986. № 48
- <sup>18</sup> Лихачев Д.С. Беседы прежних лет // Наше наследие. 1993. № 26. С. 37
- <sup>19</sup> Дмитренко А., Сажин В. Краткая история “чинарей” // “Сборище друзей, оставленных судьбой...” в 2-х тт. Т. 1. СПб. 1997. С. 5–45
- <sup>20</sup> Лихачев Д.С. Беседы прежних лет // Наше наследие. 1993. № 26. С. 40–43
- <sup>21</sup> Дмитрий Лихачев и его эпоха. СПб. 2002. С. 239–240
- <sup>22</sup> Там же. С. 14
- <sup>23</sup> Антонов В.В. Братство прп. Серафима Саровского // СПб. Епархиальные ведомости. [1996]. № 16. С. 44–49, 93–99
- <sup>24</sup> Лихачев Д.С. Статьи разных лет. Тверь. 1993. С. 8–15. Русское подвижничество. М. 1990. С. 50
- <sup>25</sup> Лихачев Д.С. Беседы прежних лет // Наше наследие. 1993. № 26. С. 46–49

